



## Réseau d'échange sur les pratiques en microfinance

### Rapport d'activités 2008-2009



## Remerciements

Direction du développement et de la coopération suisse (DDC/SDC), Oikocredit, AFMIN, Confédération des Institutions financières (CIF), plate-forme européenne de microfinance (eMFP), FIDA, Amucss-Mexique, Agence Française de Développement (AFD), GTZ (coopération allemande), Grameen Jameel, Fondation Grameen Crédit Agricole pour la Microfinance, et à tous nos partenaires.

### CERISE

Comité d'Echanges, de Réflexion et d'Information sur les Systèmes d'Epargne-crédit

**14 passage DUBAIL - 75010 PARIS**

Tel/Fax 33(0) 1 40 36 92 92

[cerise@cerise-microfinance.org](mailto:cerise@cerise-microfinance.org)

[www.cerise-microfinance.org](http://www.cerise-microfinance.org)

## ACTIVITES CERISE 2008-2009

CERISE<sup>1</sup> est une plateforme d'échange sur les pratiques en microfinance, initiée en 1998, qui regroupe cinq organismes français travaillant de longue date en appui aux institutions de microfinance (IMF) : trois associations professionnelles de solidarité dont le CIDR, ainsi que le Groupe de Recherche et d'Echange Technologique - GRET et l'Institut de Recherche et d'Application des Méthodes de développement - IRAM), un centre de recherche (Centre de coopération internationale en recherche agronomique pour le développement - CIRAD) et un centre académique (Institut des Régions Chaudes - IRC/SupAgro). CERISE collabore en outre avec un réseau élargi de partenaires, praticiens, chercheurs et bailleurs, tant au Nord qu'au Sud, et en particulier le réseau ProsperA<sup>2</sup>.

Quatre thèmes majeurs ont constitué le fil conducteur du travail de CERISE en 2008 et 2009:

- 1) promotion des performances sociales
- 2) structuration du secteur de la microfinance
- 3) le financement de l'agriculture et du secteur rural
- 4) la gouvernance des IMF

### **1) Les avancées autour des indicateurs de performances sociales**

#### 1.1 Les outils

L'outil SPI (Social Performance Indicator), audit social des institutions de microfinance, produit par Cerise et ses partenaires au sein du réseau ProsperA est un outil largement reconnu par le secteur, utilisé par les IMF, les réseaux d'IMF, les investisseurs sociaux, les bailleurs et la recherche.

Par la démarche d'échange proposée par Cerise et ProsperA, l'outil SPI continue de s'améliorer et une version 3.0 (juin 2008) intègre les retours reçus de la centaine de partenaires qui l'ont utilisé sur ces 3 dernières années pour améliorer sa conception (simplification des formulations) et intégrer les dernières avancées et questions clés dans le secteur (protection des consommateurs, niveau des taux d'intérêt, protection de l'environnement, indicateurs de performances sociales – SPS – du MIX Market, etc.).

SPI 3.1 a été finalisé en juin 2009, intégrant les « Social Performance Standards – SPS » actualisés du Mix Market et les feedbacks des partenaires ayant testé la version 3.0.

SPI 3.1 s'accompagne d'un guide et de modules de formation (introduction aux performances sociales, introduction à l'outil SPI, approfondissement de l'outil SPI).

Le questionnaire SPI 3.1 et son guide sont accessibles en ligne sur le site de CERISE.

Une version 3.2 en Excel sera disponible en 2010.

---

<sup>1</sup> Comité d'Echanges de Réflexion et d'Information sur les Systèmes d'Epargne-crédit

<sup>2</sup> ProsperA (PRoMotion of Social PERformance) est un réseau d'acteurs de la microfinance qui vise à promouvoir la culture et la pratique des performances sociales, en particulier au travers du renforcement des capacités des IMF et des audits et analyses conduites avec l'outil SPI.

## 1.2 Le travail auprès des IMF et des associations professionnelles

### Burkina-Faso/ Afrique de l'Ouest : Finalisation de rapports sociaux et de tableaux de bords sociaux au sein de la Confédération des Institutions Financières (CIF).



La CIF rassemble six grandes institutions mutualistes d'Afrique de l'Ouest (Kafo Jiginew, Nyèsigiso, Mali ; FECECAM, Bénin ; FUCEC, Togo ; PAMECAS, Sénégal ; et RCPB, Burkina Faso) représentant ensemble plus de deux millions de sociétaires. Ce réseau a entamé en 2008 un processus de réflexion sur ses performances sociales consistant à favoriser l'amélioration de ses pratiques à partir d'audits sociaux, d'animation de réflexions participatives avec différents salariés et élus.

Les rapports sociaux ont été présentés aux assemblées générales, suscitant une appropriation collective de ces thèmes. Enfin, l'analyse des performances sociales des réseaux a permis la conception de tableaux de bord pour un suivi continu des aspects jugés prioritaires pour la CIF et ses membres.

### Bulgarie : Introduction aux Performances sociales pour les coopératives d'épargne et de crédit.

Un atelier regroupant 14 coopératives d'épargne et de crédit bulgares (majoritairement partenaires d'Oikocredit) et deux réseaux d'associations a permis d'introduire la notion de performance sociale et de discuter de sa mesure à travers l'outil SPI. Les coopératives ont décidé de conduire un audit de leurs pratiques et de se réunir à nouveau courant 2010 pour identifier les pistes de travail pour améliorer leurs pratiques sociales tout en renforçant leur pérennité financière.



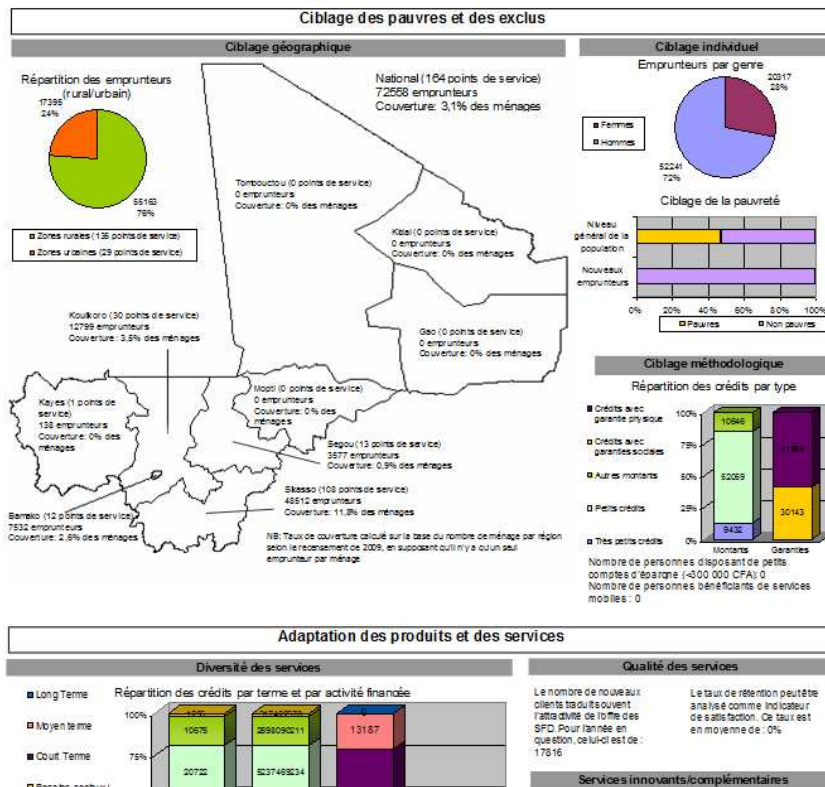
### Afrique : indicateurs sociaux pour les associations professionnelles de l'AFMIN

CERISE a accompagné l'AFMIN (African Microfinance Network), réseau d'associations professionnelles africaines de microfinance pour renforcer le reporting des IMF africaines en intégrant, en parallèle à des indicateurs actualisés sur les performances financières, des indicateurs de performances sociales afin de démontrer l'atteinte, pour le secteur, du double

objectif de résultat financier et social.

On connaît les contraintes du reporting : faiblesse des SIG des IMF, éloignement géographique parfois, manque de ressources humaines pour la collecte et l'analyse, manque d'incitation pour fournir les informations à un réseau si cela n'apporte pas une valeur ajoutée directe à l'IMF ou à l'association professionnelle, etc. Il s'agissait alors d'identifier le rôle que peuvent jouer les associations professionnelles dans la promotion et l'utilisation effective de ces indicateurs pour valoriser et également améliorer les pratiques du secteur.

Mali : tableaux de bords pour l'association professionnelle et ses membres.



En partant des priorités exprimées par l'APIM, association professionnelle des IMF maliennes, et ses membres à travers des ateliers et des études sociales<sup>3</sup>, il s'agissait d'ajuster des indicateurs sociaux pour les décliner en un tableau de bords et des formats de reporting. Le travail se poursuivra en 2010 pour « caler » un tableau de bord qui permette de suivre les indicateurs clés des IMF maliennes.

Mexique : Appui à la régulation, et dispositifs de suivi-évaluation

Au Mexique, les IMF du secteur social et populaire desservent une grande partie de la population, en particulier les plus vulnérables et les ruraux et fonctionnent avec des mécanismes spécifiques fondés sur la solidarité et l'autogestion. Reconnaisant cette spécificité, un mécanisme innovant de régulation du secteur a été élaboré, permettant de sécuriser la captation d'épargne au travers d'un mécanisme de supervision déléguée. CERISE a appuyé FEDRURAL, le principal organisme chargé de ce contrôle, afin qu'il intègre des paramètres sociaux et de gouvernance dans ses dispositifs d'évaluation, favorisant la viabilité sociale et économique des finances populaires du pays.

Au Mexique également, CERISE a réalisé, en partenariat avec le CIRAD, une mission d'appui à l'AMUCSS, un vaste réseau d'IMF orienté en particulier vers les secteurs paysans et indigènes du pays. Ce travail a permis d'élaborer une méthode adaptée aux contraintes opérationnelles dues à un contexte d'intervention difficile, pour réaliser le suivi-évaluation de

<sup>3</sup> Atelier de Sélingué, Décembre 2008, APIM-BMS-SIDI ; travaux de la CIF avec Kafo Jiginew et Nyesigiso (Nov 2008-Nov 2009) ; travaux de l'AFMIN dont l'APIM est membre (Juin 2008-Décembre 2009), etc.

la situation socio-économique des usagers, de leur satisfaction et des risques de surendettements auxquels ils sont exposés. Cette démarche originale se démarque des études d'impact académiques classiques pour proposer un dispositif à la fois quantitatif et qualitatif qui fournit des éléments utiles à la fois pour les praticiens et pour les chercheurs.

### France : suivi du profil des clients de l'ADIE

#### Score d'exclusion sociale et financière

L'Adie a mené en 2007, en partenariat avec le collectif d'ONG «CERISE», un travail de construction d'un score d'exclusion sociale et financière.

En 2008, l'Adie a mis en place le suivi de cet indicateur, essentiel pour mesurer de façon synthétique (le score est basé sur une quinzaine de données d'exclusion) une éventuelle évolution de son public cible.

Le score individuel d'un client peut varier de 0 (le moins exclu) à 19 (le plus exclu).

Au niveau national, le score des clients Adie a peu évolué entre 2006 (8.10) et 2008 (8.56) malgré une très forte croissance de l'activité. L'Adie reste donc fidèle à son public et ne dérive pas de sa mission sociale.



Créatrices qui ont souscrit un prêt en groupe à Aubervilliers

Extrait du rapport d'activité 2008 de l'ADIE



Depuis 2007, l'ADIE a engagé avec Cerise un travail sur un score d'exclusion à partir de la base de données de ses clients. Ce score, qui résume le « positionnement » des clients sur une échelle d'exclusion, permet à l'ADIE de suivre qui est son public cible, comment ce public évolue dans le temps et comment se distinguent les publics par délégation géographique ou type de services par exemple. En 2009, le travail a été actualisé, donnant les tendances du portefeuille de l'ADIE sur une période de 5 ans (2004-2008).

La diffusion des pratiques et des outils sur les performances sociales a également été assurée par la création des dossiers thématiques sur Performances Sociales et Protection des Emprunteurs pour le Portail Francophone de la Microfinance ([www.lamicrofinance.org](http://www.lamicrofinance.org)) ainsi que par diverses démarches de formation ou d'animation d'ateliers (Outils de mesure de la pauvreté et analyse d'impact pour les praticiens de la microfinance" en Haiti avec la SIDI, Formations « Impact, gouvernance et Performances sociales » à l'Institut des Régions chaudes, interventions à l'université de Nancy, au Master Européen de Microfinance à Bruxelles, etc.)

### 1.3 Echanges avec les investisseurs

A travers les échanges avec ses partenaires investisseurs, CERISE a identifié un besoin et une demande pour une évaluation qui permette aux investisseurs et aux bailleurs de valoriser, outre la rentabilité, leur contribution à la consolidation d'un secteur viable et socialement performant. De tels mécanismes doivent combiner d'une part le suivi et l'agrégation de la performance sociale des IMF financées et d'autre part les performances sociales liées aux pratiques des fonds. CERISE répond à cette nécessité en développant, en partenariat étroit avec ses partenaires, des mécanismes d'évaluation sociale destinés avant tout aux investisseurs privés, mais qui peuvent aussi bien être pertinents pour des bailleurs publics.



#### *Pays-Bas : Audit social d'Oikocredit*

Oikocredit, un investisseur privé leader dans le secteur de la microfinance (370 millions d'euros d'investissement), membre de ProsperA, a réalisé un audit social de ses propres pratiques, le premier du genre, avec l'appui de CERISE sur la base de l'outil en construction (SAM© / Social Audit for MIV – Microfinance Investment Vehicle). Il s'agissait pour Oikocredit de faire un bilan de ses stratégies et actions pour un investissement socialement responsable en microfinance.

Suite aux résultats de l'audit, Oikocredit a redéfini sa stratégie sociale, mise en œuvre au sein de sa toute nouvelle unité « Social Performance Management » : meilleure utilisation des données collectées auprès des IMF, renforcement des synergies avec ses partenaires, meilleure connaissance du degré de leur satisfaction sur les services d'Oikocredit, renforcement de la gestion de leurs performances sociales, à travers un fonds de renforcement des capacités, etc. Oikocredit assume ainsi son engagement en faveur du développement en adoptant un dispositif innovant qui combine l'évaluation des performances sociales de ses IMF partenaires et l'audit social de ses propres pratiques. Oikocredit articule cette approche avec la promotion d'outils de mesure de la pauvreté et des études d'impact.

CERISE poursuivra en 2010 le travail d'échange et d'audit avec les fonds pour le renforcement de l'investissement socialement responsable en microfinance.

#### *Belgique : travail conjoint avec Incofin sur les analyses Performances sociales/ Performances financières*

CERISE et INCOFIN ont analysé en parallèle leurs bases de données respectives sur les liens entre performances sociales et financières. Globalement, ces travaux montrent que les performances sociales sont compatibles avec les performances financières.

CERISE a publié ce travail dans le numéro de Décembre 2009 du Microbanking Bulletin.

 <b>FEATURE ARTICLES</b> MICROBANKING BULLETIN, ISSUE 19, DECEMBER 2009	<b>Is Social Performance Profitable?</b> The relationship between social and financial performance in microfinance
	Florent Bédécarrats, Rémy William Angora, Cécile Lapenu <a href="http://www.cerise-microfinance.org">www.cerise-microfinance.org</a> <a href="mailto:cerise@globenet.org">cerise@globenet.org</a>

## France : Appui à la fondation Grameen-Crédit Agricole

Suite à des ateliers et échanges avec CERISE, la Fondation Grameen-Crédit Agricole inclut l'évaluation sociale dans ses décisions d'investissement : la Fondation, qui dispose d'un fonds d'investissement de 50 millions d'€, inclut depuis mai 2009 un mécanisme complet d'évaluation sociale dans ses procédures d'instruction des dossiers d'investissement, lequel lui permettra de jauger du niveau des performances sociales des IMF qu'elle finance et de mesurer leur évolution.

## **2) Avancées sur la scène internationale**



Au niveau international, CERISE continue son travail actif au sein de la Social Performance Task Force, en participant en particulier à la définition d'indicateurs sociaux de référence qui pourront être utilisés par la plateforme d'information du Mix Market.



CERISE a appuyé la démarche de la plateforme européenne de microfinance (eMFP) et du gouvernement du Luxembourg pour le Prix européen de la microfinance socialement responsable. Le premier prix a été décerné au cours de la semaine européenne de la microfinance à Luxembourg à l'IMF éthiopienne Buusaa Gonofaa pour son outil d'évaluation de la pauvreté de ses clients.

Au niveau d'eMFP, CERISE a également animé les réflexions des investisseurs pour finaliser la Revue « Dialogue Européen » (N°1, Novembre 2008) qui retrace l'expérience de différents investisseurs européens pour promouvoir les performances sociales en microfinance.

Plus généralement, CERISE participe à la structuration et aux renforcements des échanges au sein des acteurs de la microfinance à travers la plateforme européenne de la microfinance (e-MFP), comptant en décembre 2009, 120 entités européennes. CERISE, à travers sa secrétaire exécutive, assure la vice-présidence du conseil d'administration et le rôle de chef de file du groupe de travail sur les Performance sociales.

## International : promotion des ratings sociaux à travers la Rating Initiative

La « Rating Initiative<sup>4</sup> » est destinée à augmenter la transparence en microfinance en cofinçant des ratings financiers et sociaux. CERISE participe, en tant que représentant de la Social Performance Task Force à son 'comité de conseil' – *advisory board*, apportant des recommandations au comité de pilotage pour conduire vers un système efficace et pérenne de notation sociale pour les IMF.

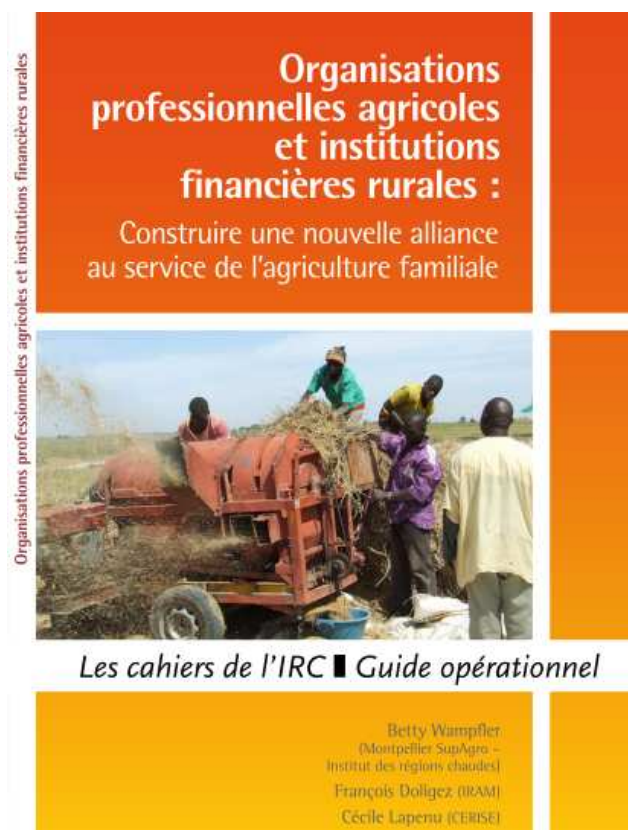
---

<sup>4</sup> Lancé par ADA en collaboration avec le Gouvernement du Luxembourg, l'Initiative Microfinance du Liechtenstein, la Coopération Suisse au Développement, Oxfam Novib, Oesterreichische Entwicklungsbank (OeEB), ICCO, la Principauté de Monaco et Blue Orchard. La Rating Initiative collabore avec responsAbility, le African Microfinance Transparency Forum (AMT) et la Social Performance Task Force

### 3) Financement de l'agriculture et du monde rural

En lien avec la fondation FARM et des travaux menés par l'IRC au Niger, CERISE a finalisé en 2009 un guide opérationnel pour appuyer la construction d'alliances entre organisations de producteurs (OP) agricoles et ruraux et institutions financières. Cet outil vise à aider les acteurs en présence à analyser les besoins et les contraintes de financement des producteurs et il renforce la capacité des OP à choisir un mode d'accès aux services financiers efficace et viable.

Dans le cadre de la formation Turin-Boulder, CERISE a abordé le thème de la Nouvelle finance rurale : en s'appuyant sur les leçons apprises des expériences passées (filiales administrées et paradigme de la lutte contre la pauvreté), cet atelier propose une vision plus entrepreneuriale du secteur rural pour identifier les opportunités porteuses qui accompagneront des entrepreneurs ruraux, au bénéfice du développement local et de la solidité des institutions financières rurales.



En 2008, CERISE a également conduit une revue des Activités de Microfinance dans le portefeuille du FIDA en Mauritanie à travers l'évaluation du réseau rural des MICO (Mutuelle d'Investissement et de Crédit Oasien) identifiant les contraintes de petites IMF isolées pour assurer un service de qualité.

### 4) Gouvernance

Le travail de CERISE sur la gouvernance se poursuit, établissant un lien concret entre l'évaluation sociale et le changement des pratiques : la gouvernance est le moteur du changement. Ces liens ont été explicités dans une note du réseau SEEP : Social Performance and Governance.

Au Maroc, deux ateliers avec la Fondation Fonddep et Al Karama ont également ouvert la discussion, avec l'appui de la fondation Grameen Jameel sur le rôle des différents acteurs et les moyens nécessaires pour une association pour poursuivre ses objectifs sociaux et financiers. Cette analyse est d'autant plus nécessaire dans une période difficile comme l'a traversé le secteur de la microfinance au Maroc.

### **En bilan...**

En 2008 et 2009, le travail de CERISE, appuyé sur des partenariats forts, et une volonté d'échange et de confrontation des pratiques, a conduit à une reconnaissance large des thématiques portées par le réseau, et en particulier celle des performances sociales.

L'influence de CERISE sur les pratiques et les réflexions du secteur se poursuit donc, impliquant non seulement les institutions de microfinance et leurs réseaux, mais aussi les partenaires techniques et financiers, pour une microfinance plus solide et plus responsable.

## Annexe 1 – Principales missions, ateliers et études en 2008-2009

Pays-Bas, Oikocredit, Audit social d'un investisseur en Microfinance (2009).

France, ADIE, Association pour le Droit à l'Initiative Economique, analyse du profil des clients et construction d'un score d'exclusion sociale, application de l'outil SPI d'audit social (2009).

Mexique: Accompagnement en recherche-action pour le réseau de coopératives mexicain AMUCSS dans le développement d'une méthode d'étude d'impact et suivi clients pertinent pour les praticiens et la recherche académique (2009).

Mexique : Appui à l'organisme de supervision FEDRURAL pour l'évaluation de la dimension sociale des pratiques des institutions de microfinance rurales mexicaines (2009).

République Dominicaine : Atelier pour AFD/CEFEB auprès des principales IMF de République Dominicaine (Thèmes : Nouvelle finance rurale et agricole / Performances sociales) (2008)

Burkina-Faso : Confédération des Institutions Financières (CIF), support à l'audit social, analyse gouvernance et suivi des performances des 6 membres du réseau (coopératives d'Afrique de l'Ouest) (2008-2009)

Mauritanie : FIDA, Revue des avancées du portefeuille « Microfinance » des programmes FIDA ; poursuite de la réflexion stratégique d'intervention du FIDA. (2008)

Haïti : Atelier de formation "Outils de mesure de la pauvreté et analyse d'impact pour les praticiens de la microfinance", Konsey Nasyonan Finansman Popilè / Société Internationale pour le Développement et l'Investissement (2008)

### Formation/ ateliers/ rencontres :

Décembre 2009, Dakar : Assemblée générale de l'AFMIN – Journée d'étude sur les indicateurs de performances sociales et financières pour les associations professionnelles.

Septembre 2009, Ghana : Education Financière – Modération et personne ressource de la conférence 'MAKING FINANCE WORK FOR AFRICA', sur l'éducation financière et la protection des consommateurs organisée par la GTZ, la banque mondiale, DFID et USAID. L'objectif était de faire le point de ces pratiques et les perspectives pour faciliter l'inclusion financière en Afrique.

Juillet 2009, Luxembourg, Dans le cadre de l'atelier organisé par ADA en juillet, « En route vers l'autonomie : Ressources humaines, performances sociales et autres innovations en microfinance », CERISE a animé la journée sur les performances sociales, avec une trentaine d'IMF qui ont partagé la diversité de leurs expériences. Les IMF ont souligné l'opportunité de réfléchir sur ces thèmes, en lien avec une meilleure réponse aux besoins des clients.

Juin 2009, Social Performance Task Force, Madrid, intervention sur « Les liens entre performances sociales et performances financières en microfinance », en collaboration avec le fonds d'investissement INCOFIN.

Juin 2009, First European Research Conference on Microfinance, Bruxelles, "Comprendre l'émergence de normes sociales en Microfinance", Centre for European Research in Microfinance CERMi, European Microfinance Platform.

Avril 2009, IRC/SupAgro Finances rurales, performances sociales et impact, Montpellier  
IRC/SupAgro : Formation « Finances rurales, performances sociales et impact », Montpellier,

Avril 2009, Convergences 2015, Paris "Evaluer et valoriser la performance sociale de la microfinance"

2008 et 2009, Bruxelles : Professeur visiteur au Centre Emile Bernheim (CEB), Institut de recherche en sciences de gestion de l'Université Libre de Bruxelles (ULB) – Responsable de la formation «Assessment of Microfinance » pour le Master complémentaire en Microfinance (European Microfinance Programme organisé conjointement par l'Académie universitaire Wallonie-Bruxelles, l'Université Paris-Dauphine et l'Université de Wageningen).

Juillet 2008, Turin : Responsable de la formation « Nouvelle Finance Rurale » au « Boulder Microfinance Training », formation professionnelle en microfinance de renommée internationale.

Juin 2008, Social Performance Task Force, Paris : communication autour des avancées de l'outil SPI et du choix d'indicateurs sociaux pour le Mix Market.

## Annexe 2 – Principales publications en 2008-2009

Lapenu, C. Ouedraogo, A, Verhagen, K., Foose, L., 2009. Social Performance Governance, SEEP Network, Argidius Foundation, Social Performance Progress Brief N°5.

Bedecarrats, F., Marconi, R., 2009. "La tension entre politiques de développement et régulation de la microfinance. Le cas de la Bolivie ", Numéro spécial à la revue Tiers Monde, IEDES, Nogent sur Marne, mars 2009.

European Microfinance Platform (ed), 2009. Second European Microfinance Award, Social Responsibility in Microfinance, European Dialogue N°2, May.

Guérin, I, Lapenu, C., Doligez, F., (dir) 2009. La microfinance est-elle socialement responsable ? Revue Tiers Monde, N°197, Jan-Mars 2009, 146 p.

Bouquet E., Wampfler, B., Ralison, E., 2009. Appropriation et durabilité d'une étude d'impact d'une institution de microfinance. Une étude de cas à Madagascar, N° 197 - JANVIER-MARS 2009 - Revue Tiers Monde.

Creusot, AC, Poursat, C. Pour une meilleure inclusion financière : renforcer les institutions intermédiaires. N° 197 - JANVIER-MARS 2009 - Revue Tiers Monde p. 17-36.

Lapenu, C., Konini, Z., Razakharivelo, C., Evaluation de la performance sociale : les enjeux d'une finance responsable N° 197 - JANVIER-MARS 2009 - Revue Tiers Monde p.37-54.

Bedecarrats, F., Angora, R.W., 2009. Méthode d'analyse statistique pour comprendre les liens entre performances sociales et performances financières. SPI3 Discussion Paper N°6

Freires A, Vaca, J, Herrera, J. 2009. Desempeno social de las IMF de la Red financiera Rural. Auditoria social con la herramienta SPI, Discussion Paper N°11, RFR, CERISE.

Ambert, A., Lapenu C., Bedecarrats, F., 2009. Microfinance responsable et stratégies d'investissement: Comment valoriser et diversifier l'implication des MIV ? SPI 3 Discussion Paper N°15, CERISE.

Rédaction des dossiers thématiques sur Performances Sociales et Protection des Emprunteurs pour le Portail Francophone de la Microfinance ([www.lamicrofinance.org](http://www.lamicrofinance.org))

Lapenu, C., de Bruyne, B., Verhagen, K. (ed), 2008. « Le rôle des investisseurs dans la promotion des performances sociales en microfinance », Dialogue Européen, Plateforme européenne de microfinance, Luxembourg, 121 p. (version anglaise éditée en juin 2008)

Lapenu, C. 2008, Progress in the social performance by microfinance, and applications in Europe, EMN bi-annual magazine on Microfinance in Europe, Microfinance Europe N°3, June 2008, p 4-7.

Lapenu C. 2008, Revue des Activités de Microfinance dans le portefeuille du FIDA en Mauritanie : Evaluation du réseau rural des MICO, FIDA, République Islamique de Mauritanie, 125 p.

Poursat C., Pierret, D., 2008. « Tout d'une grande » : le réseau Sanduk, institution de microfinance de l'île d'Anjouan - Comores, Revue Traverses.

Wampfler B, Doligez, F, Lapenu, C, Vandenbrouck, J-P, (2008). Organisations paysannes et microfinance : construire une nouvelle alliance au service de l'agriculture familiale, Un guide opérationnel, IRC, CERISE, Farm.